

RANUNCULUS FILAMENTOSUS (RANUNCULACEAE), NUEVO REGISTRO PARA EL NOROESTE DE LA ARGENTINA

Fernando Biganzoli¹ & Christian A. Zanotti²

¹*Departamento Métodos Cuantitativos y Sistemas de Información, Facultad de Agronomía, Universidad de Buenos Aires, Argentina; biganzol@agro.uba.ar (autor corresponsal).*

²*Instituto de Botánica Darwinion, IBODA-CONICET, Casilla de Correo 22, B1642HYD San Isidro, Buenos Aires, Argentina.*

Abstract. Biganzoli, F. & C. A. Zanotti. 2010. *Ranunculus filamentosus* (Ranunculaceae), a new record for northwestern Argentina. *Darwiniana* 48(1): 109-112.

Ranunculus filamentosus is recorded for the first time for the flora of northwestern Argentina. The species is described and illustrated. Its geographical distribution and a key to distinguish the species of *Ranunculus* from Northwestern Argentina are also provided.

Keywords. Argentina, flora, Ranunculaceae, *Ranunculus*.

Resumen. Biganzoli, F. & C. A. Zanotti. 2010. *Ranunculus filamentosus* (Ranunculaceae), nuevo registro para el noroeste de la Argentina. *Darwiniana* 48(1): 109-112.

Ranunculus filamentosus es citada por primera vez para el noroeste de la Argentina. Se presenta la descripción de la especie, se ilustra, se agrega un mapa con su distribución geográfica y se provee una clave para distinguir las especies de *Ranunculus* del noroeste argentino.

Palabras Clave. Argentina, flora, Ranunculaceae, *Ranunculus*.

Ranunculus L. es el género más numeroso de la familia Ranunculaceae, con alrededor de 600 especies de hierbas perennes o anuales, terrestres, acuáticas o semiacuáticas (Tamura, 1993). Es un género de distribución cosmopolita (Lourteig, 1951, 1956a), aunque la mayor riqueza de especies se encuentra en regiones de climas templados y fríos del hemisferio norte y sur y en las zonas montañosas de los trópicos. En la Argentina se han citado 25 especies que habitan en diferentes partes del país, en ambientes húmedos, vertientes o en pantanos (Lourteig, 1951), de las cuales 12 se citan para el noroeste argentino (NOA) (Zuloaga, et al. 2008).

La mayor contribución al conocimiento sistemático del género en América del Sur son las revisiones realizadas por Lourteig (1951, 1956a, b). Posteriormente, Hernández (1993) citó para la provincia de Tucumán (Argentina) a *Ranunculus*

parviflorus L., especie originaria de Europa y adventicia en nuestro país. El género ha sido tratado también en estudios florísticos regionales (Kiesling, 1994; Novara, 1993) y varias especies nativas han sido incluidas en estudios filogenéticos (e.g. Hörandl et al 2005).

Colecciones recientes, efectuadas en la provincia de Salta (Argentina), han permitido hallar un espécimen cuyas características se ajustan a la descripción de *Ranunculus filamentosus* Wedd., especie conocida hasta el momento sólo para la flora de Bolivia y Perú (Lourteig, 1956b). Este nuevo hallazgo eleva a 26 el número de especies conocidas de *Ranunculus* en nuestro país.

En este trabajo se presentan la descripción, la ilustración y un mapa con la distribución conocida de *Ranunculus filamentosus* y una clave para diferenciar las especies de *Ranunculus* del noroeste de Argentina.

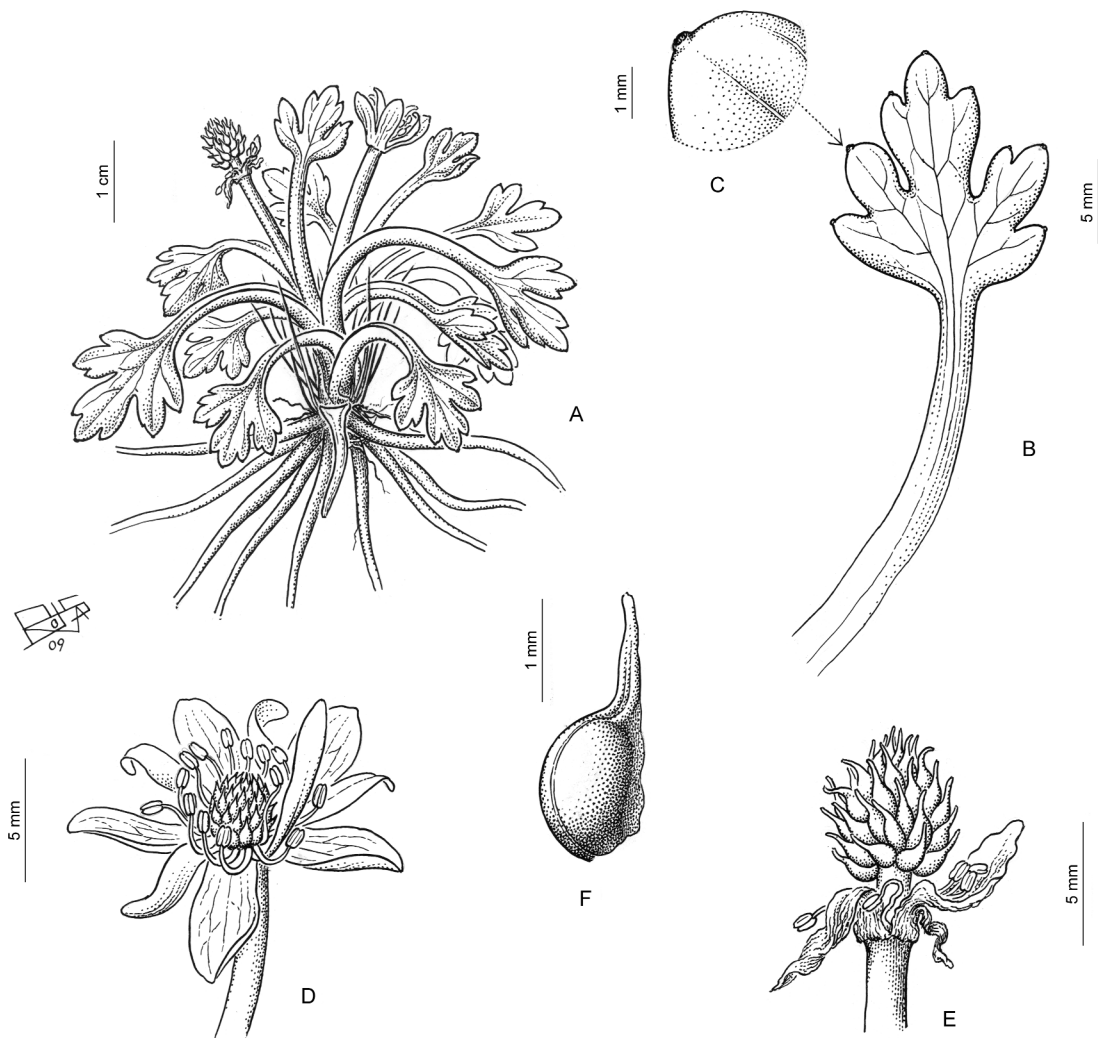


Fig. 1. *Ranunculus filamentosus*. **A**, aspecto general. **B**, hoja. **C**, detalle de la glándula. **D**, flor. **E**, infrutescencia con restos del cáliz y androceo. **F**, detalle del aquenio. De Zuloaga et al. 10887 (SI).

Ranunculus filamentosus Wedd., Chlor. Andina 2: 301. 1861. TIPO: Bolivia, “Chuquisaca, cordillères de la province de Cinti, 2500-3500 m”, *H. A. Weddell 3940* (holotipo P!; isotipo GH, no visto). Figs. 1 y 2.

Plantas pequeñas, perennes, de 3-4 cm de altura, con tallos muy breves cubiertos por la base de los pecíolos amplexicaules y con pecíolos del año anterior disociados en setas rígidas. Raíces fasciculadas, fibrosas, gruesas. Pecíolos estriados de hasta 3 cm, glabros o pilosos, ensanchados, escariosos. Lámina carnosa,

de contorno ovado a suborbicular, de 6-18 x 5-15 mm, 3-lobadas, los segmentos laterales -2-3-(5) lobados, el segmento central 3-lobado, raramente 1-lobado, cada diente terminando en una glándula. Flores solitarias, amarillas, escapo semejante a los pecíolos, de igual o mayor longitud que los pecíolos, de igual o mayor longitud que los pecíolos. Sépalos 5, amarillos, oblongos a oblongos-ovados de 5-7,5 mm, irregulares. Pétalos 5-6, amarillos, lineares a oblongo-espátulados, obtusos, de 4-7 mm. Estambres 12-20. Pistilos 20-70, ovoideos, de 1 mm. Ginóforo cónico. Aquenios de 1,5 mm, ovoideos, lisos, con pico curvo.

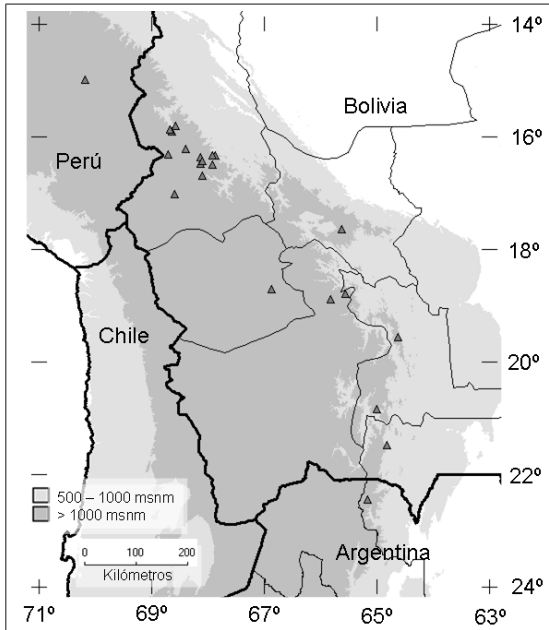


Fig. 2. Mapa de distribución de *Ranunculus filamentosus* en Argentina, Bolivia y Perú.

Distribución y hábitat. Habita en regiones andinas del sur de Perú (Dpto. Puno), Bolivia y noroeste argentino (en la provincia de Salta). Crece en bordes de lagunas, vegas y pastizales húmedos, entre los 2000 a 4550 m s.m.

Material examinado

ARGENTINA. Salta. Dpto. Santa Victoria, Ruta Provincial 145, de Abra de Fundición a El Cóndor, 22° 26' 22" S, 65° 10' 34" O, 4530 m, 17-II-2009 (fl., fr.), *Zuloaga et al. 10887* (SI).

BOLIVIA. Chuquisaca. Dpto. Zudañez, 1-2 km West of highest point on road from Icla to Azurduy crossing cordillera de los Sombreros, 19° 34' S, 64° 38' O, 3900 m, 14-XII-2002, *Wood 18634* (LPB). **Cochabamba.** Dpto. Tapacarí, on road from Pongo to Kami, ca. 15 km from Pongo, 17° 38' S, 65° 38' O, 4348 m, 17-XII-2002, *Wood 18661* (LPB). **La Paz.** Dpto. Murillo, cerca de 10 km de La Paz, NE del barranco del valle de Kaluyo, 4550 m, 21-XII-1986, *Beck 13128* (LPB); Dpto. Los Andes, Valle de Hichu Kkota, al borde de la carretera, 4360 m, 06-XII-1984, *Ostria 184* (LPB); Dpto. Omasuyos, Entre Sorata y Achacachi, 4250 m, XI-1981 (fl.), *Zuloaga & Vázquez Ávila 1770* (SI); **Sorata**, después del abra hacia La Paz, 4200 m, 18-XI-1981, *Beck 7208* (LPB). Dpto. Tamayo, Ulla-Ulla, cerca de la Laguna Chojña Kkota, 4450 m, *Menhofer 1787* (LPB). **Potosí.** Dpto. Chayanta, Chayanta, on high pass, ca. 110 km from Sucre between Ocuri and Colquechaca, 18° 53' S, 65° 50' O, 4000 m, 18-XII-2004, *Wood 21218* (LPB).

Clave para diferenciar las especies de *Ranunculus* del noroeste argentino

1. Cáliz de 3(4) sépalos. Plantas terrestres o semisumergidas 2
1. Cáliz de 5(6) sépalos. Plantas terrestres 9
- 2(1). Lámina foliar entera a lobulada 3
2. Lámina foliar dividida a partida, a veces ternada 6
- 3(2). Plantas erguidas a algo decumbentes. Láminas foliares subcordadas, crenadas a subenteras
..... *R. bonaeriensis* var. *bonaeriensis*
3. Plantas rastreras. Láminas foliares cordadas, cuneadas o truncadas, irregularmente crenadas o a veces con los bordes ondulados 4
- 4(3). Aquenios nervados. Flores solitarias conspicuas, grandes, con pétalos de hasta 7 mm. long. *R. uniflorus*
4. Aquenios foveolados. Flores generalmente en cimas paucifloras, raro solitarias, menores, con pétalos de hasta 4 mm. long. 5
- 5(4). Ginóforo esferoidal *R. flagelliformis*
5. Ginóforo subcónico *R. psychrophillus*
- 6(2). Flores subsésiles *R. platensis*
6. Flores pedunculadas 7
- 7(6). Tallos postrados, subescandentes en su ápice *R. sarmentosus*
7. Tallos erguidos 8
- 8(7). Aquenios con papilas castaño-rojizas que cubren ambas caras del pericarpio y llevan en su extremo libre un delgado pelo recurvado. Pico corto, curvado *R. parviflorus*

8. Aquenios sin papilas. Pico largo, curvado	<i>R. hillii</i>
9(1). Plantas menores de 5 cm de alt	<i>R. filamentosus</i>
9. Plantas mayores de 5 cm de alt.	10
10(9). Pétalos blancos o rosados, enroscados hacia afuera cubriendo la escama nectarífera	<i>R. apiifolius</i>
10. Pétalos amarillos, planos (excepto <i>R. repens</i> var. <i>florepleno</i> , que posee los pétalos curvos hacia fuera)	11
11(10). Pétalos lanceolados	<i>R. lancipetalus</i>
11. Pétalos obovados, espatulados a orbiculares	12
12(11). Pétalos más de 30, enroscados hacia afuera cubriendo la escama nectarífera. Planta reptante ó más o menos decumbente	<i>R. repens</i> var. <i>florepleno</i>
12. Pétalos hasta 16, planos. Plantas erguidas	13
13(12). Pétalos 4-5, de 3-5 mm	<i>R. hillii</i>
13. Pétalos 10-12(16), de 9-16 mm	<i>R. praemorsus</i>

AGRADECIMIENTOS

A Fernando Zuloaga y a Osvaldo Morrone por la lectura crítica del manuscrito. A Francisco Rojas por la ilustración. A dos revisores y Silvia Denham que ayudaron a mejorar el manuscrito con sus comentarios.

BIBLIOGRAFÍA

- Hernández, H. M. 1993. *Ranunculus parviflorus* L. (Ranunculaceae), especie adventicia en la Argentina. *Lilloa* 38(1): 117-119.
- Hörandl, E.; O. Paun, J. Johansson, C. Lehnebach, A. Armstrong, C. Chen Lixue & P. Lockhart. 2005. Phylogenetic relationships and evolutionary traits in *Ranunculus* s.l. (Ranunculaceae) inferred from ITS sequence analysis. *Molecular Phylogenetic & Evolution* 36: 305-327.
- Kiesling, R. 1994. Ranunculaceae, en R. Kiesling, M. E. Múlgura & E. A. Ulibarri (eds.), *Flora de San Juan: República Argentina*. Buenos Aires. I: 188-197.
- Lourteig, A. 1951. Ranunculáceas de Sudamérica Templada. *Darwiniana* 9: 397-608.
- Lourteig, A. 1956a. Ranunculáceas de Sudamérica Tropical. *Memoria de la Sociedad de Ciencias Naturales La Salle* 16 (43): 19-88.
- Lourteig, A. 1956b. Ranunculáceas de Sudamérica Tropical. *Memoria de la Sociedad de Ciencias Naturales La Salle* 16 (44): 125-228.
- Novara, L. J. 1993. Ranunculaceae, en L. J. Novara (dir.). *Flora del Valle de Lerma. Aportes Botánicos de Salta, Ser. Flora* 2(6): 1-17.
- Tamura, M. 1993. Ranunculaceae, en K. Kubitzki, J. G. Rowher & V. Bittrich (eds.). *The Families and genera of vascular plants*. Berlín: Springer-Verlag. II: 563-583.
- Zuloaga, F. O.; O. Morrone & M. J. Belgrano. 2008. Ranunculaceae, en F. O. Zuloaga, O. Morrone & M. J. Belgrano (eds.). *Catálogo de las Plantas Vasculares del Cono Sur. Monographs in Systematic Botany from the Missouri Botanical Garden* 107 (3): 2825-2839.